

## УВАЖАЕМЫЙ ПОКУПАТЕЛЬ!

**БЛАГОДАРИМ ВАС ЗА ВЫБОР ПРОДУКЦИИ SANITA™/SANITA LUXE™. НАДЕЖНОСТЬ И УДОБСТВО НАШЕЙ САНТЕХНИКИ ПОЗВОЛИТ ОБЕСПЕЧИТЬ ЧИСТОТУ И КОМФОРТ В ВАШЕМ ДОМЕ.**

В момент совершения покупки проверьте:

- комплектность товара
- отсутствие дефектов внешнего вида
- отсутствие механических повреждений (трещины, сколы, царапины)

После покупки претензии покупателя к комплектности и внешнему виду считаются необоснованными.

### ТЕХНИЧЕСКИЕ ХАРАКТЕРИСТИКИ:

Сантехника изготовлена из санитарного фарфора, покрытого специальной глазурью на видимых и функциональных поверхностях. Технические характеристики соответствуют установленным качественным показателям ТУ23.42.10-006-54044672-2017. Арматура, сиденье и крепеж соответствуют действующей нормативной документации.

Сантехника адаптирована к установленным в России и странах СНГ условиям горячего и холодного водоснабжения жилых помещений и помещений общественного пользования: рабочее давление воды - до 4 Агм. Температура воды - до 80 градусов Цельсия.

### ТРАНСПОРТИРОВКА:

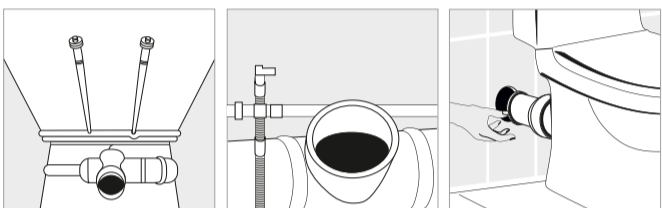
Изделия из санитарной керамики и комплектующие, входящие в состав унитазов - компактов, состоят из непластичных материалов и требуют бережного обращения. Транспортируйте продукцию SANITA™/SANITA LUXE™ из магазина к месту установки только в неповрежденной, стандартной упаковке. Положение изделия во время транспортировки должно соответствовать маркировке на упаковочной коробке. Упаковка сантехники SANITA™/ SANITA LUXE™ обеспечивает целостность изделий и комплектующих во время транспортировки при условии отсутствия резких вертикальных или горизонтальных нагрузок, падений, ударов.

### МОНТАЖ УНИТАЗА-КОМПАКТА SANITA™/SANITA LUXE™

Необходимые инструменты (в комплект не входят):

- шланг с металлизированной оплеткой для подвода холодной воды (она же подвода необходимой длины с необходимым набором штуцеров);
- отвод или гофрированная труба с манжетой для соединения унитаза с канализацией
- разводной ключ или набор гаечных ключей
- герметик или плиточный клей
- перфоратор

1. Подготовьте ровную жесткую поверхность пола в месте установки, отвод от системы холодного водоснабжения с краном, оснащенным фильтром грубой очистки, место соединения канализации с унитазом.



2. Соедините унитаз с выходом канализации с помощью отвода, определите место его расположения. Отметьте через монтажные отверстия постамент унитаза места сверления на поверхности пола под монтажные дюбели.

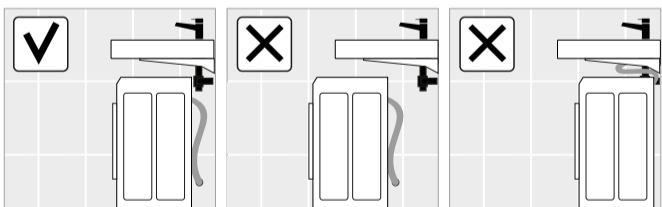


### УСТАНОВКА СТИРАЛЬНОЙ МАШИНЫ ПОД СПЕЦИАЛИЗИРОВАННЫМ УМЫВАЛЬНИКОМ SANITA LUXE™.

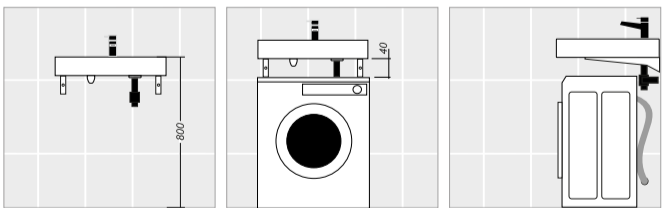
- Габариты умывальника 600\*546\*100 мм.
- Умывальник подходит под стиральную машину шириной 400 мм.
- Использование стандартного сифона.
- В комплект входят кронштейны

### ТРЕБОВАНИЯ К УСТАНОВКЕ УМЫВАЛЬНИКА НАД СТИРАЛЬНОЙ МАШИНОЙ:

- Края умывальника должны выступать за край стиральной машины минимум на 2-5 см.
- Сливные патрубки ни в коем случае нельзя располагать на корпусе машины. Их необходимо размещать за оборудованием для предотвращения попадания жидкости на стиральную машину в случае протечки или нарушения целостности шлангов.
- Умывальник над стиральной машинкой следует размещать на расстоянии не менее 4 см от верхней панели стиральной машины.
- Устанавливать умывальник следует на кронштейны, плечи которого составляют не менее 2/3 от глубины умывальника.



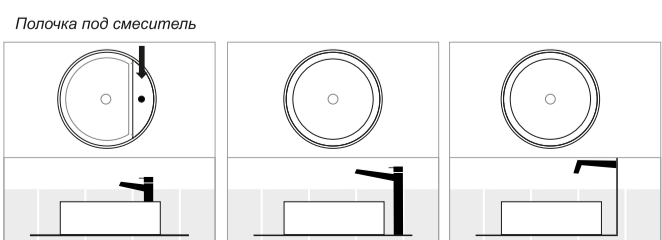
Установка умывальника без стиральной машины производится с учетом стандартной высоты пользования.



### ПОДБОР СМЕСИТЕЛЕЙ ДЛЯ НАКЛАДНЫХ УМЫВАЛЬНИКОВ SANITA LUXE™.

- Накладные умывальники бывают 2-х типов:
- с полочкой под смеситель
  - без полочки под смеситель.

Для накладных умывальников с полочкой под смеситель рекомендуется подбирать смесители с низким изливом (12-15 см). Для умывальников без полочки рекомендуется подбирать высокий смеситель (от 25 см) или смеситель, встраиваемый в стену. Смеситель нужно подбирать под глубину умывальника: чем глубже умывальник, тем выше должен быть излив смесителя.



3. Просверлите и установите дюбели. Прикрутите постамент унитаза к полу, используя входящие в комплект болты. Во избежание скопления влаги под унитазом после мытья полов и повышения устойчивости, рекомендуем заделывать соединение постамент унитаза с полом плиточным клеем или герметиком.



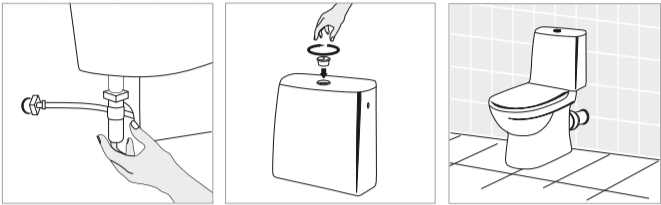
4. Установите в бачок арматуру в соответствии с инструкцией, приложенной к комплекту арматуры.

5. Установите бачок на горизонтальную полку унитаза таким образом, чтобы крепежные болты вошли в монтажные отверстия на полке, предварительно установив специальную прокладку, входящую в комплект арматуры, между бачком и полкой унитаза. Не допускать перетяжку болтов между бачком и унитазом, что может привести к поломке бачка. Притягивать болты нужно равномерно до полной герметичности.

6. Установите на унитаз сиденье с крышкой с помощью крепежных элементов, соблюдая порядок монтажа, описанный в приложенной инструкции к сиденью. Соедините подводку штуцер клапана набора воды и отвод сети холодного водоснабжения.

7. Установите крышку на бачок, зафиксируйте ее кнопкой арматуры.

8. Пробный пуск, проверка на герметичность, подтяжка.



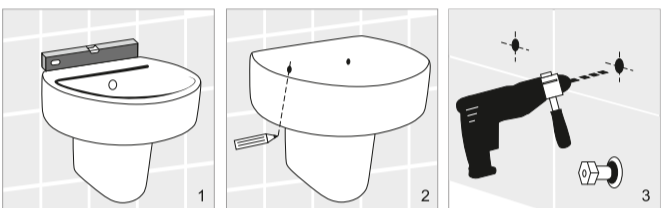
### МОНТАЖ БИДЕ SANITA™/SANITA LUXE™.

Крепеж биде к полу осуществляется по тому же принципу, что и крепеж унитаза к полу.

### МОНТАЖ ПОДВЕСНОГО УМЫВАЛЬНИКА С ПЬЕДЕСТАЛОМ / С ПОЛУПЬЕДЕСТАЛОМ SANITA™ | SANITA LUXE™.

Необходимые инструменты (в комплект не входят):

- набор гаечных ключей, перфоратор, уровень
- крепеж для умывальника
- сифон под умывальник
- шланг для подвода воды
- смеситель



1. К подготовленной для монтажа стене приложите умывальник, установив его на пьедестал и выровняв его по горизонтали, используя уровень (рис 1).  
2. Обведите на стене контур крепежных отверстий (рис 2).  
3. По центру обведенного контура просверлите отверстия, вставьте дюбели, ввинтите крепежные шпильки на 50% длины (рис 3,4,5).  
4. Установите на умывальник сифон и смеситель, предварительно присоединив к смесителю шланги подвода воды. Прислоните умывальник к стене, вставив крепежные винты в монтажные отверстия, подставьте пьедестал, закрепите раковину к стене гайками через пластиковые шайбы, входящие в комплект крепежа (рис 6,7,8).

### УХОД ЗА САНТЕХНИКОЙ SANITA™/SANITA LUXE™

Для ухода за сантехникой используйте только сертифицированные средства, предназначенные для ухода за керамическими изделиями. Для предотвращения повреждения эмали не рекомендуется использовать химически активные вещества, содержащие кислоту. Не применяйте грубые средства очистки, такие как металлическая сетка и аналогичные губки. Если унитаз в зимнее время находится в неотапливаемом помещении, унитаз, бачок и его арматуру необходимо опорожнить и высушить.

### ТЕХНИЧЕСКОЕ ОБСЛУЖИВАНИЕ / ПРАВИЛА ЭКСПЛУАТАЦИИ

При нарушении правил эксплуатации товара Производитель не несет ответственности за недостатки товара и ущерб, возникшие в связи с нарушением правил эксплуатации товара. Особенности химического состава водопроводной воды, наличие в ней посторонних частиц, перепады давления и другие факторы негативно влияют на работу механизмов и прокладок. При возникновении сбоев в работе арматуры необходимо устранять причину их возникновения. Прочистка деталей, регулировка, снятие кальциевых отложений, смена поврежденных прокладок производится самим потребителем или сервисным специалистом за счет потребителя. Наличие фильтра очистки в системе подачи воды к унитазу позволит уменьшить риск засорения механизмов арматуры. В умывальниках с переливом и особенно без перелива не допускается закрывать основное сливное отверстие для предупреждения перелива воды через борт.

### ГАРАНТИЙНОЕ ОБСЛУЖИВАНИЕ

В течение гарантийного срока осуществляется бесплатный ремонт, полная или частичная замена изделия, если оно вышло из строя по причине дефектов изготовления или дефектов использованных в производстве материалов.

Потребитель продукции, в период действия гарантии, имеет право на бесплатную диагностику неисправности при письменном обращении (заявление) по месту покупки (магазин) или в сертифицированный сервисный центр. К заявлению необходимо приложить документ, подтверждающий право на гарантию (чек или заполненный гарантийный талон).

Гарантия не распространяется на изделие, неисправность которого вызвана: неправильной эксплуатацией, механическими повреждениями, возникшими при транспортировке, хранении, в процессе эксплуатации (трещины, сколы, царапины и прочие), неправильным монтажом изделия, ухудшающем потребительские качества, некачественным ремонтом изделия, использованием в ремонте неоригинальных запасных деталей, независимыми от производства причинами (перепады давления, загрязненность воды, пожар и прочие).

Бесплатное гарантийное обслуживание не распространяется на текущее техническое обслуживание изделий: прочистка засорившихся деталей, регулировка, снятие отложений с эмали и деталей механизмов, смена прокладок и прочее.

### СРОКИ ГАРАНТИИ

Изделия из санитарного фарфора SANITA™ - 15 лет  
Изделия из санитарного фарфора SANITA LUXE™ - 15 лет

### Арматура:

Alca Plast (Чехия).....3 года  
Уклад (Россия).....5 лет  
OLI (Россия).....5 лет  
Siamp (Монако).....1 год

### Резиновые части:

Alca Plast (Чехия).....2 года  
Уклад (Россия).....5 лет  
OLI (Россия).....5 лет

Сиденье:  
Полипласт (Россия).....2 года  
Уклад (Россия).....2 года  
Анипласт (Россия).....2 года  
Wirquin (Франция).....2 года  
ABH (Беларусь).....2 года  
Dinoplast (Италия).....3 года

Уважаемый покупатель, мы постоянно расширяем географию сервисного обслуживания. Актуальность перечня сервисных центров необходимо уточнять на сайтах [sanita.luxe.ru](http://sanita.luxe.ru) и [sanita.ru](http://sanita.ru) в разделе «ГАРАНТИЯ И СЕРВИС» или по телефону Уполномоченного представителя Производителя Товара г. Самара (846)331-75-30 (доб. 4)



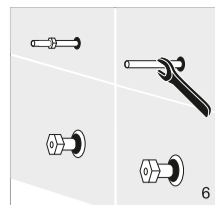
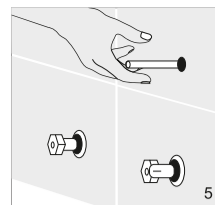
SANITA™



SANITA LUXE™

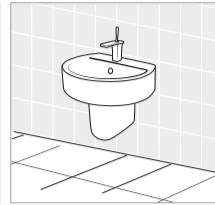
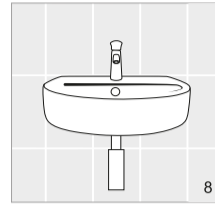
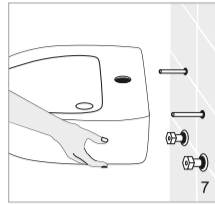


крепеж для умывальника (в комплект не входит)



5. Соедините шланги подвода с водоподводящими трубами, а сифон с канализационной трубой. Откройте воду. Проверьте надежность - герметичность соединений и работу смесителя.

Монтаж умывальников, предназначенных для установки на кронштейны или наполную тумбу, производится аналогично. При этом кронштейны или тумба играют роль упора и предотвращают разрушение умывальника при вертикальном надавливании. Монтаж умывальника на тумбу без крепления к стене допускается, но не гарантирует устойчивость конструкции, поэтому не рекомендуется.



### МОНТАЖ ПОДВЕСНОГО УНИТАЗА / ПОДВЕСНОГО БИДЕ SANITA™ / SANITA LUXE™.

1. Перед монтажом подвесного унитаза или биде проведите подготовительные работы - определите место установки сантехники, подведите воду и канализацию, установите систему инсталляции (согласно инструкции в комплекте).

2. Монтаж подвесного унитаза или биде производится после отделки стен облицовочными материалами, далее устанавливаются водяной и выводной патрубки и на шпильки надевается унитаз, крепится при помощи монтажных гаек.

3. Пробный пуск, проверка на герметичность, подтяжка.

4. Во избежание загрязнения щели в месте примыкания сантехники и стены, можно закрыть щель герметиком.

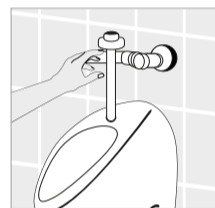
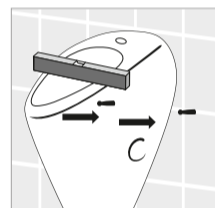
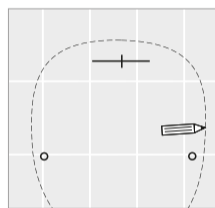
5. Установить крышку или краны/смесители.



### МОНТАЖ ПИССУАРА SANITA™/SANITA LUXE™.

1. Перед монтажом писсуара проведите подготовительные работы - определите место его расположения, подведите воду и установите специальный кран, подведите отвод канализации к выпускной писсуара, позволяющему произвести соединение через специальный сифон.

2. Монтаж писсуара на стену производится через два монтажных отверстия. Крепеж, сифон и кран не входят в комплект писсуара.



\* НАИМЕНОВАНИЕ ИЗДЕЛИЯ

\*\* ШТРИХ-КОД

\* МОДЕЛЬ/АТИКУЛ

ДАТА ПРОДАЖИ

ПЕЧАТЬ И ПОДПИСЬ ПРОДАВЦА

ФИРМА ПРОДАВЕЦ

\* ИНФОРМАЦИОННАЯ ЭТИКЕТКА



В СЛУЧАЕ НЕОБХОДИМОСТИ ПРИОБРЕТЕНИЯ КОМПЛЕКТУЮЩИХ, НАВЕДИТЕ КАМЕРУ УСТРОЙСТВА ДЛЯ ПЕРЕХОДА В КАТАЛОГ ДЛЯ ЗАКАЗА

\*\* ШТРИХ-КОД ОТДЕЛЬНО НАКЛЕЕННАЯ ЭТИКЕТКА

