



Адрес для вопросов по гарантии и предъявления претензий:

Россия

214031, г. Смоленск

ул. Индустриальная - 2

ЗАО «Диффузион Инструмент»

Отдел сбыта: тел/факс (4812) 61-15-48, 55-30-92

Вопросы по гарантии:

тел/факс (4812) 31-73-85 тел. 31-80-29

Телефон «горячей линии» 8-800-777-84-30,

звонок по России бесплатный.

Адрес па пытаннях гарантыі і прад'яўлення прэтэнзій

Рэспубліка Беларусь

220075, г. Мінск, вул Сяліцкага, 21Н

Паштовы адрас: 220075. г. Мінск, а/с 21

ТАА «СІБ-Інструмент»

Тэл / факс: +375 17 346 21 18; +375 29 666 54 54



**Стойка  
для машин шлифовальных угловых  
С-125-01**

Руководство по эксплуатации

## УВАЖАЕМЫЙ ПОКУПАТЕЛЬ!

При покупке стойки для машин шлифовальных угловых С-125-01 (в дальнейшем по тексту – стойка) требуйте проверки соответствия комплектности разделу 2 настоящего руководства по эксплуатации.

Проверьте отсутствие механических повреждений.

Убедитесь, что в свидетельстве о приемке и продаже проставлены: штамп магазина, подпись или штамп продавца и дата продажи.

Перед началом эксплуатации стойки внимательно ознакомьтесь с настоящим руководством по эксплуатации. Изучите требования безопасности и указания по эксплуатации используемой машины шлифовальной угловой.

Производитель оставляет за собой право на модернизацию конструкции изделия торговой марки «ДИОЛД» без отражения изменений в «Руководстве по эксплуатации».

### 1. Общие сведения и назначение

1.1. Стойка для машин шлифовальных угловых С-125-01 является стационарным приспособлением для крепления машин шлифовальной угловых с номинальным диаметром шлифовального отрезного круга от 115 мм. до 150 мм. включительно.

1.2. Использование стойки позволяет быстро и точно выполнить рез под прямым углом и с наклоном до 45° труб, профилей, полос из металла и других материалов в зависимости от используемого шлифовального отрезного круга.

### 2. Комплект поставки

№	Наименование	Кол.	Примечание
1	Стойка	1	Стойка поставляется в разобранном виде, отдельными узлами.
2	Ключ шестигранный	1	
3	Руководство по эксплуатации	1	
4	Упаковка	1	

### 3. Технические характеристики

№	Наименование параметра	Показатель
1.	Размеры поверхности станины, мм	250 x 250
2.	Максимальный размер разрезаемого материала, мм труб полос (высота x ширина)	35 35 x 50
3.	Угол разрезания, °	0 ÷ 45
4.	Высота стойки (без рукоятки), мм	260
5.	Масса, кг	1,8
6.	Срок службы, лет	5

### 4. Указания по технике безопасности

Внимание! Перед началом работы со стойкой ознакомьтесь с данным руководством по эксплуатации и указаниями по технике безопасности на используемую машину шлифовальную угловую.

4.1. Применять стойку разрешается только в соответствии с назначением, указанным в руководстве.

4.2. При эксплуатации стойки необходимо бережно обращаться с ней, не подвергать её ударам, воздействию грязи и нефтепродуктов.

## УВАЖАЕМЫЙ ПОКУПАТЕЛЬ!

Благодарим Вас за приобретение продукции торговой марки «ДИОЛД» и сообщаем, что, приобретая товар дистанционным способом Вы, в соответствии со статьей 26.1. Закона РФ от 07.02.1992 г. № 2300-1 «О защите прав потребителей» имеете право отказаться от товара в любое время до его передачи, а после передачи товара - в течение семи дней.

Возврат товара надлежащего качества возможен в случае, если сохранены его товарный вид, потребительские свойства, а также документ, подтверждающий факт и условия покупки указанного товара. Отсутствие у потребителя документа, подтверждающего факт и условия покупки товара, не лишает его возможности сослаться на другие доказательства приобретения товара у данного продавца.

Потребитель не вправе отказаться от товара надлежащего качества, имеющего индивидуально-определенные свойства, если указанный товар может быть использован исключительно приобретающим его потребителем.

При отказе потребителя от товара продавец должен возвратить ему денежную сумму, уплаченную потребителем по договору, за исключением расходов продавца на доставку от потребителя возвращенного товара, не позднее чем через десять дней со дня предъявления потребителем соответствующего требования.

## 6. Техническое обслуживание

6.1. Правильная эксплуатация стойки и использование ее по назначению гарантирует надежную и длительную работу приспособления.

6.2. Периодически смазывайте подвижные металлические части любой смазкой.

6.3. Храните стойку в сухом отапливаемом помещении.

6.4. Изготовитель гарантирует соответствие стойки требованиям технических условий при соблюдении потребителем условий эксплуатации и хранения, установленных настоящим руководством по эксплуатации.

Импортер: ЗАО «Диффузион Инструмент», Россия, 214031, Смоленская область, город Смоленск, ул. Индустриальная, д. 2  
Изготовитель/экспортер: «Hangzhou WinTools Technology & Development co., Ltd», Адрес: 18<sup>th</sup> Floor, Building 6, Vanward International, No.188 Haoyue Road, Ningwei Street, XiaoShan, Hanzhou, China, Китай

## 7. Свидетельство о приемке и продаже

Стойка для машин шлифовальных угловых С-125-01 соответствует требованиям к данному виду приспособлений и признана годной к эксплуатации.

Обозначение изделия	М.П.
С-125-01	

Заполняет предприятие-изготовитель

Дата выпуска

Представитель службы контроля завода-изготовителя

Штамп службы контроля

Заполняет торговое предприятие

Дата продажи \_\_\_\_\_  
число, месяц, год

Продавец \_\_\_\_\_  
подпись или штамп

Штамп магазина

Подтверждение покупателя

При покупке изделия С-125 подтверждаю, что претензий по внешнему виду, комплектности и качеству товара не имею.

С назначением изделия, требованиями по эксплуатации и безопасности ознакомлен.

Покупатель \_\_\_\_\_  
подпись покупателя

Без предъявления заполненных свидетельств о приемке и продаже претензии по качеству не принимаются.

Срок предъявления претензий - 15 суток со дня продажи.

4.3. Содержите рабочее место в чистоте и обеспечьте его хорошее освещение. Если рабочее место загромождено или плохо освещено, это может привести к несчастным случаям.

4.4. Не подпускайте детей и посторонних лиц к рабочему месту во время эксплуатации стойки. Отвлечение внимания может привести к потере контроля.

4.5. Будьте бдительны, следите за своими действиями и руководствуйтесь здравым смыслом при эксплуатации стойки. Не пользуйтесь стойкой с машиной шлифовальной угловой, если вы устали, находитесь под действием наркотических средств, алкоголя или лекарственных препаратов. Кратковременная потеря концентрации внимания при эксплуатации стойки может привести к серьезным повреждениям. Сохраняйте устойчивое положение.

4.6. Приступая к работе, убедитесь в надежности крепления стойки, машины шлифовальной угловой и отрезного диска на ней, а так же обрабатываемого материала.

4.7. Все регулировочные и монтажные работы производите при отключенной от сети шлифовальной.

4.8. После выключения машины, дождитесь полной остановки рабочего инструмента. Не прикасайтесь к шлифовальному отрезному кругу сразу после окончания работы, он может быть очень горячим и привести к ожогам.

## Условное обозначение предупреждающих и информационных знаков.



Внимательно прочитайте руководство по эксплуатации



Работать в защитных очках и наушниках



Внимание! Будьте осторожны!

## 5. Подготовка к работе и порядок работы

5.1. Детали и узлы стойки показаны на рисунке 1 и перечислены в таблице.

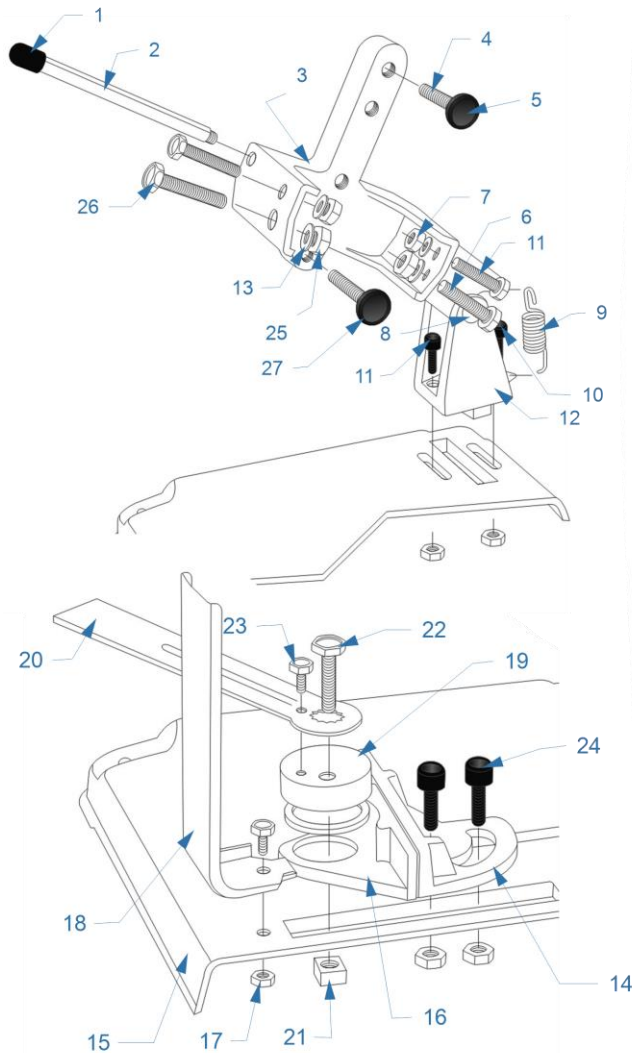
5.2. Подготовка к работе.

5.2.2. Извлеките стойку из упаковки.

5.2.3. Установите станину с собранными узлами на горизонтальную поверхность.

5.2.4. Установите эксцентрик поз.19 с губкой прижимной поз. 16 следующим образом:

- открутите гайку поз. 21 с болта поз. 22;
- открутите болт поз. 23;
- установите эксцентрик в губку прижимную так, чтобы два резьбовых отверстия на эксцентрике располагались параллельно пазу основания поз. 15 и при этом отверстие для болта поз. 22 находилось напротив упора поз. 14;
- установить гайку поз. 21 в паз. станины с нижней стороны и вручную закрутить болт поз. 22 до отказа;
- ослабьте болт поз. 22 на 1/5 оборота (обеспечив подвижку узла вдоль паза станины);
- вставьте зажимной ключ поз. 20 с многогранным отверстием на головку болта поз. 22 таким образом, чтобы совпало отверстие на ключе с резьбовым отверстием на эксцентрике для крепления болта поз. 23 и сам ключ не касался искрогасителя поз. 18;
- закрутите болт поз. 23



№	Наименование	Кол.
1	Колпачок	1
2	Рукоятка	1
3	Кронштейн крепления МШУ	1
4	Упор М10х70	1
5	Резиновая прокладка упора	2
6	Болт М10х50	2
7	Гайка М8	8
8	Ось	1
9	Пружина	1
10	Болт М6х16	2
11	Болт М8х30	2
12	Кронштейн основания	2
13	Шайба 8	2
14	Упор	1
15	Станина	1
16	Губка прижима	1
17	Гайка М6	1
18	Искрогаситель	1
19	Эксцентрик	1
20	Зажимной ключ	1
21	Гайка М8	1
22	Болт М8х30	2
23	Болт М6х8	1
24	Болт М8х20	2
25	Гайка М10	4
26	Болт М8х45	2
27	Упор М10х50	1

Рисунок 1

- 5.2.5. Установите и закрепите на станине кронштейн крепления МШУ поз. 3 с помощью 2-х болтов поз. 11 и гаек поз. 7.
- 5.2.6. Вверните в кронштейн рукоятку поз. 2 с помощью гайки поз. 7
- 5.2.7. Установите и закрепите на станине искрогаситель поз. 18 с помощью болта поз. 10 и гайки поз. 17.
- 5.2.8. Установите на станину упор поз. 14 и закрепите с помощью 2-х болтов поз. 24 и 2-х гаек поз. 7.
- 5.2.9. Надежно закрепите станину поз. 15 на верстаке или столе.
- 5.2.10. Закрепите машину шлифовальную (МШУ) на кронштейне поз. 3 следующим образом:

- введите и закрутите болты поз. 26 или 6 (в зависимости от вида резьбовых отверстий М8 или М10 и угла на корпусе редуктора МШУ) в резьбовые отверстия редуктора МШУ, зафиксируйте гайками поз. 7 или 25 соответственно с 2-х сторон;
- затяните упоры поз. 27 и поз. 4 так, чтобы боковая поверхность отрезного круга была параллельна пазу в станине, при этом изделие МШУ должно быть надежно закреплено;
- прокладки резиновые поз. 5 установленные на торцах упоров поз. 4 и поз. 27 предназначены для исключения механических повреждений поверхностей на корпусных деталях МШУ.

5.2.11. С помощью болтов поз. 11 установите узел крепления МШУ так, чтобы при нажатии на рукоятку поз. 2 отрезной шлифовальный круг симметрично входил в паз станины.

5.2.12. Общий вид стойки в собранном виде и установленной машины шлифовальной угловой показан на рисунке 2.

### 5.3. Порядок работы

5.3.1. Установите обрабатываемую заготовку (труба, профиль и пр.) к поверхности упора поз. 14 и подведите губку прижима поз. 16 вперед до соприкосновения с заготовкой, затем поворотом зажимным ключом поз. 20 по часовой стрелке зафиксируйте заготовку и убедитесь в надежности ее крепления.

При слабом креплении необходимо отрегулировать положение болта поз. 22 согласно п. 5.2.4. Заготовку необходимо установить симметрично относительно центра отрезного круга, так как при этом положении обрабатывать (резать) можно максимальную толщину (диаметр) заготовки. Это положение можно отрегулировать с помощью болтов поз. 24.

5.3.2. Для резки детали под углом необходимо упор поз. 14 установить по шкале на необходимый угол с помощью болтов поз. 24.

5.4. При использовании стойки не допускайте забоин на рабочей поверхности станины поз. 15, упора поз. 14 и сопрягаемых поверхностях деталей и узлов.

5.5. Порядок включения, фиксации рабочего состояния и отключения МШУ описан в руководстве по эксплуатации самой МШУ.

5.6. По окончании работы необходимо отключить МШУ от сети, стойку, МШУ и рабочее место очистить от пыли и грязи.

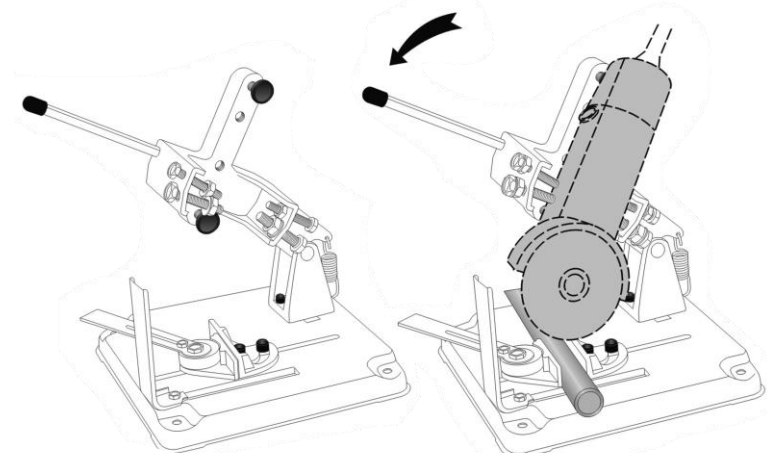


Рисунок 2